



ДЕПАРТАМЕНТ СОЦИАЛЬНОГО РАЗВИТИЯ ТЮМЕНСКОЙ ОБЛАСТИ
АВТОНОМНОЕ УЧРЕЖДЕНИЕ СОЦИАЛЬНОГО ОБСЛУЖИВАНИЯ НАСЕЛЕНИЯ
ТЮМЕНСКОЙ ОБЛАСТИ «ОБЛАСТНОЙ ЦЕНТР РЕАБИЛИТАЦИИ ИНВАЛИДОВ»

ул. Уральская, д. 60, к. 1, г. Тюмень, 625001, тел./факс (3452) 43-87-70, 43-13-53,
e-mail: vozr@sznto.ru, ИНН 7204120041, КПП 720301001, р/с 40601810400003000001;
ЛС 001050866 в Отделении по Тюменской области Уральского главного управления Центрального
банка Российской Федерации (Отделение Тюмень), БИК 047102001

**ПАСПОРТ ДОСТУПНОСТИ
ОБЪЕКТА СОЦИАЛЬНОЙ ИНФРАСТРУКТУРЫ
№ 31-Тмирн**

Автономное учреждение социального обслуживания населения
Тюменской области «Центр медицинской и социальной реабилитации
«Пышма»

Тюменский район, 28км. Ялуторовского тракта №8 строение 4

**НА ДОСТУПНОСТЬ ДЛЯ ИНВАЛИДОВ
И МАЛОМОБИЛЬНЫХ ГРУПП НАСЕЛЕНИЯ**

*Заместитель директора по общим вопросам АУ
СОН ТО «Областной центр реабилитации
инвалидов»*

С.В. Логинов

*Главный специалист по обеспечению доступной
среды АУ СОН ТО «Областной центр
реабилитации инвалидов»*

А.В. Ушаков

*Ведущий специалист по обеспечению доступной
среды АУ СОН ТО «Областной центр
реабилитации инвалидов»*

Е.Л. Новицкая

Тюмень, 2020

УТВЕРЖДАЮ:
Руководитель
АУ СОН ТО «Центр медицинской и
социальной реабилитации «Пышма»
А.А. Лузина
«25» Февраля 2020 г.



ПАСПОРТ ДОСТУПНОСТИ
объекта социальной инфраструктуры
№ 31-Тмнрн

1. Общие сведения об объекте

1.1. Наименование (вид) объекта: АУ СОН ТО «Центр медицинской и социальной реабилитации «Пышма» (корпус грязелечебница).

1.2. Адрес объекта: Тюменский район, 28км. Ялуторовского тракта №8 строение 4.

1.3. Сведения о размещении объекта:

- отдельно стоящее здание 2 этажа, 1084,8 кв.м
- наличие прилегающего земельного участка (да, нет); да 60100 кв.м

1.4. Год постройки здания 1987г., последнего капитального ремонта 2007г.

1.5. Дата предстоящих плановых ремонтных работ: текущего 2021г.-2024г., капитального 2022г.-2024г.

1.6. Название организации (учреждения), (полное юридическое наименование – согласно Уставу, краткое наименование) Автономное учреждение социального обслуживания населения Тюменской области «Центр медицинской и социальной реабилитации «Пышма», АУ СОН ТО «Центр медицинской и социальной реабилитации «Пышма».

1.7. Юридический адрес организации (учреждения) Тюменский район, 28-й км Ялуторовского тракта №8.

1.8. Основание для пользования объектом (оперативное управление, аренда, собственность): оперативное управление

1.9. Форма собственности (государственная, негосударственная): государственная

1.10. Территориальная принадлежность (федеральная, региональная, муниципальная): региональная

1.11. Вышестоящая организация (наименование): Департамент социального развития Тюменской области.

1.12. Адрес вышестоящей организации, другие координаты: 625048, г. Тюмень, ул. Республики, д. 83, корпус А.

2. Характеристика деятельности организации на объекте

2.1. Сфера деятельности (здравоохранение, образование, социальная защита, физическая культура и спорт, культура, связь и информация, транспорт, жилой фонд, потребительский рынок и сфера услуг, другое):

социальная защита.

2.2. Виды оказываемых услуг: -предоставление социальных услуг населению;

-предоставление реабилитационных услуг населению (социальные, медицинские, психологические, профессиональные, педагогические);

-предоставление медико-социальных услуг;

-предоставление медицинских услуг;

-предоставление стационарных медицинских услуг;

-оказание амбулаторно-поликлинической помощи;

-оказание санаторно-курортной помощи, в том числе по путевке «Мать и дитя»;

-оказание консультативно-методической помощи по вопросам реабилитации инвалидов общественным, государственным и иным организациям, а также отдельным гражданам;

-оказание организационно-методической, научно-методической работы;

-организация профессиональной подготовки, обучения инвалидов;

-проведение региональных и межрегиональных мероприятий для граждан пожилого возраста и инвалидов, в том числе детей-инвалидов, детей с ослабленным здоровьем;

-взаимодействие с органами и организациями, в том числе научно-исследовательскими организациями, учреждениями социального обслуживания населения, по вопросам организации реабилитации инвалидов, детей-инвалидов, детей с ослабленным здоровьем;

-внедрение результатов научных исследований в области реабилитации в практику Автономного учреждения.

2.3. Форма оказания услуг (на объекте, с длительным пребыванием, в т.ч. проживанием, на дому, дистанционно): на объекте, с проживанием, дистанционно.

2.4. Категории обслуживаемого населения по возрасту (дети, взрослые трудоспособного возраста, пожилые; все возрастные категории): все возрастные категории.

2.5. Категории обслуживаемых инвалидов (К, О, С, Г, У): инвалиды с нарушениями опорно-двигательного аппарата, нарушениями зрения, нарушениями слуха, нарушениями умственного развития.

2.6. Плановая мощность: (посещаемость (количество обслуживаемых в день), вместимость, пропускная способность): 250 чел.

2.7. Участие в исполнении ИПРА инвалида, ребенка-инвалида (да, нет): да

3. Состояние доступности объекта

3.1. Путь следования к объекту пассажирским транспортом

(описать маршрут движения с использованием пассажирского транспорта) использование собственного пассажирского транспорта

согласно утвержденному маршруту движения г. Тюмень – АУ СОН ТО «ЦМиСР Пышма» (автовокзал, ж\д вокзал, аэропорт); социальное такси; наличие адаптированного пассажирского транспорта к объекту: да

3.2. Путь к объекту от ближайшей остановки пассажирского транспорта:

3.2.1 расстояние до объекта от остановки транспорта: 8000 м

3.2.2 время движения (пешком): 120 мин

3.2.3 наличие выделенного от проезжей части пешеходного пути (да, нет): нет

3.2.4 Перекрестки (нерегулируемые; регулируемые, со звуковой сигнализацией, таймером; нет): нерегулируемые; регулируемые.

3.2.5 Информация на пути следования к объекту: (акустическая, тактильная, визуальная; нет): визуальная

3.2.6 Перепады высоты на пути: (есть, нет): есть(железобетонные плиты).

3.3. Организация доступности объекта для МГН – форма обслуживания

№ п/п	Категория МГН (вид нарушения)	Вариант организации доступности объекта (формы обслуживания)*
1	Все категории МГН	ДУ
	<i>в том числе:</i>	
2	передвигающиеся на креслах-колясках	ВНД
3	с нарушениями опорно-двигательного аппарата	ДУ
4	с нарушениями зрения	ДУ
5	с нарушениями слуха	ДУ
6	с нарушениями умственного развития	А

* - указывается один из вариантов: «А», «Б», «ДУ», «ВНД»

3.4. Состояние доступности основных структурно-функциональных зон

№ п/п	Основные структурно-функциональные зоны	Состояние доступности, в том числе для основных категорий МГН
1	Территория, прилегающая к зданию (участок)	-
2	Вход (входы) в здание	ДЧ-И (К, Г, У); ДУ (О, С)
3	Путь (пути) движения внутри здания (в т. ч. пути эвакуации)	ДП-И (О, Г, У); ДЧ-И (С); ВНД (К)
4	Зона целевого назначения здания (целевого посещения объекта)	ДП-И (К, О, У); ДЧ-И (С); ДУ (Г)

5	Санитарно-гигиенические помещения	ДЧ-И (Г, У); ДУ (О, С); ВНД (К)
6	Система информации и связи (на всех зонах)	ДЧ-И (К, О, У); ДУ (С, Г)

** Указывается: ДП-В - доступно полностью всем; ДП-И (К, О, С, Г, У) – доступно полностью избирательно (указать категории инвалидов); ДЧ-В - доступно частично всем; ДЧ-И (К, О, С, Г, У) – доступно частично избирательно (указать категории инвалидов); ДУ - доступно условно, ВНД - недоступно

3.5. ИТОГОВОЕ ЗАКЛЮЧЕНИЕ о состоянии доступности ОСИ:

Общее состояние доступности объекта оценено: доступное полностью для инвалидов категории У (ДП-И (У)), доступное условно для инвалидов категории О,С,Г (ДУ (С)) и временно недоступно для инвалидов категории К (ВНД (К)).

4. Управленческое решение

4.1. Рекомендации по адаптации основных структурно-функциональных зон объекта

№ п/п	Основные структурно-функциональные зоны объекта	Рекомендации по адаптации объекта (виды работ)
1	Территория, прилегающая к зданию (участок)	-
2	Вход (входы) в здание	Текущий ремонт; организационные мероприятия
3	Путь (пути) движения внутри здания (в т. ч. пути эвакуации)	Текущий ремонт; организационные мероприятия; оказание ситуационной помощи
4	Зона целевого назначения здания (целевого посещения объекта)	Текущий ремонт
5	Санитарно-гигиенические помещения	Текущий ремонт; капитальный ремонт; организационные мероприятия
6	Система информации и связи (на всех зонах)	Текущий ремонт

4.2. Планируемые мероприятия, проводимые при текущем ремонте

№ п/п	Основные структурно-функциональные зоны объекта	Работы по адаптации объекта
1	Территория, прилегающая к зданию (участок)	-
2	Вход (входы) в здание	На проступи краевых ступеней наружной лестницы нанести контрастные противоскользящие полосы 1-2шт. шириной 0,08-0,1м на расстоянии 3-4см от края проступи; необходимо установить предупреждающую тактильную плитку с высотой рифов не более 5 мм от поверхности пола при укладке, глубиной 0,5м-0,6м на расстоянии 0,3м от внешнего края проступи верхней и нижней ступени наружной лестницы; установить подступенки на наружной лестнице; установить боковые

		<p>бортики на ступенях лестницы высотой не менее 0,02м; установить кнопку вызова сотрудника центра возле наружной лестницы; установить информационную табличку с надписью (вход в корпус для инвалидов колясочников осуществляется через спальный корпус); установить предупреждающую тактильную полосу перед дверьми на расстоянии 0,3м, если дверь открывается по ходу движению и на расстоянии ширины полотна двери от плоскости дверного полотна, если дверь открывается навстречу движению; продублировать информацию о наименовании корпуса шрифтом Брайля и разместить со стороны дверной ручки на высоте от 1,2м до 1,6м от пола и на расстоянии 10-50 см от края двери; контрастное выделение ручек входной двери; контрастное выделение дверного контура, дверных ручек тамбура</p>
3	Путь (пути) движения внутри здания (в т. ч. пути эвакуации)	<p>Установить по коридору центра информационные знаки, средства отображения информации знаковые для инвалидов (пиктограммы); необходимо установить предупреждающую тактильную плитку с высотой рифов не более 4 мм от поверхности пола при укладке, глубиной 0,5м-0,6м на расстоянии 0,3м от внешнего края проступи верхней и нижней ступени внутренней лестницы перехода в медицинский, спальный корпуса; обеспечить доступ на второй этаж для инвалидов-колясочников с помощью мобильного подъемника; контрастное выделение дверных наличников и ручек дверей ведущих к лестничным площадкам и к переходу в медицинский, спальный корпуса</p>
4	Зона целевого назначения здания (целевого посещения объекта)	<p>Продублировать информацию о помещениях шрифтом Брайля и разместить со стороны дверной ручки на высоте от 1,2м до 1,6м от пола и на расстоянии 10-50 см от края двери; контрастное выделение дверных ручек кабинетов; оборудовать зону приема посетителей на посту дежурной медсестры системой усиления звука (например индукционной панелью «Исток А2») для общения со слабослышащими посетителями</p>
5	Санитарно-гигиенические помещения	<p>Установить информацию (туалет) на контрастном фоне и продублировать шрифтом Брайля и разместить со стороны дверной ручки на расстоянии 10-50 см от края двери на высоте от 1,2м до 1,6м от пола; установить тревожную кнопку вызова сотрудника центра в туалетных комнатах на высоте от 0,85м-1,1м от уровня пола и обозначить соответствующей пиктограммой; установить держатели для костылей, трости; установить поручни рядом с раковинами и унитазами; установить краны подачи холодной и горячей воды с рычажной ручкающей или сенсорного типа; установить держатель для костылей, трости в душевой; положить противоскользящие коврики рядом с душевой; оборудовать душевую переносным или стационарным сиденьем, высотой не более 0,5м; установить тревожную кнопку вызова сотрудника с рельефно-графической табличкой на высоте 0,85м-1,1м от уровня пола; установить поручень в душевой; установить кран подачи холодной и горячей воды душевой с рычажной ручкающей или сенсорного типа</p>
6	Система информации и связи	<p>Установить в центре информационные знаки, средства</p>

(на всех зонах)	отображения информации знаковые для инвалидов (пиктограммы); установить информацию о помещениях на контрастном фоне; оборудовать зону приема посетителей на посту дежурной медсестры системой усиления звука (например индукционной панелью «Исток А2») для общения со слабослышащими посетителями; обустройство объекта тактильными средствами информации
-----------------	--

4.3. Планируемые мероприятия, проводимые при капитальном ремонте

№ п/п	Основные структурно-функциональные зоны объекта	Работы по адаптации объекта
1	Территория, прилегающая к зданию (участок)	-
2	Вход (входы) в здание	-
3	Путь (пути) движения внутри здания (в т. ч. пути эвакуации)	-
4	Зона целевого назначения здания (целевого посещения объекта)	-
5	Санитарно-гигиенические помещения	Довести габариты туалетной кабины (хотя бы одной) до требуемых параметров (Г, Ш), (2,2;1,65) и предусмотреть сбоку от унитаза пространство шириной не менее 0,8м для размещения кресла-коляски; опустить поддон в душевой кабине на высоту не более 14мм от пола или предусмотреть альтернативное решение
6	Система информации и связи (на всех зонах)	-

4.4. Ожидаемый результат (по состоянию доступности) после выполнения работ по адаптации: реализация запланированных мероприятий позволит получить полную доступность зон для инвалидов категорий О, Г, У (ДП-И (О,Г,У)), доступное частично для категории инвалидов С (ДЧ-И (С)) и доступное условно для категории инвалидов К (ДУ (К)) при условии если сотрудники отвечающие за оказание ситуационной помощи прошли обучение.

4.5. Для принятия решения требуется, не требуется (нужное подчеркнуть): согласование с общественными организациями инвалидов;

4.6. Информация будет размещена на Карте доступности субъекта Российской Федерации ИС «Доступная среда»

https://gis.72to.ru/orbismap/public_map/geoportal72/osi/#68.344326,57.961423/7/

(наименование сайта, портала)

4.7. Все работы по адаптации объекта необходимо выполнять в соответствии с СП 59.13330.2016 Доступность зданий и сооружений для маломобильных групп населения, ГОСТ Р 52875-2018 Указатели тактильные наземные для инвалидов по зрению. Технические требования, ГОСТ Р 52131-2003 Средства отображения информации знаковые для инвалидов.

Технические требования, ГОСТ Р 51261-2017 Устройства опорные стационарные реабилитационные. Типы и технические требования.

5. Особые отметки

Паспорт сформирован на основании:

1. Анкеты (информации об объекте) от «15» июля 2020г.;
2. Акта обследования объекта от «16» июля 2020г.

УТВЕРЖДАЮ:

Руководитель
АУ СОН ТО «Центр медицинской и
социальной реабилитации «Пышма»

А.А. Лузина
« 15 » сентября 2020 г.



АНКЕТА
(информация об объекте социальной инфраструктуры)
К ПАСПОРТУ ДОСТУПНОСТИ ОСИ
№ 31-Тмнрн

г. Тюмень

«15» июля 2020г.

1. Общие сведения об объекте

1.1. Наименование (вид) объекта: АУ СОН ТО «Центр медицинской и социальной реабилитации «Пышма» (корпус грязелечебница).

1.2. Адрес объекта: Тюменский район, 28км. Ялуторовского тракта №8 строение 4.

1.3. Сведения о размещении объекта:

- отдельно стоящее здание 2 этажа, 1084,8 кв.м

- наличие прилегающего земельного участка (да, нет); да 60100 кв.м

1.4. Год постройки здания 1987г., последнего капитального ремонта 2007г.

1.5. Дата предстоящих плановых ремонтных работ: текущего 2021г-2024г., капитального 2022г.-2024г.

1.6. Название организации (учреждения), (полное юридическое наименование – согласно Уставу, краткое наименование) Автономное учреждение социального обслуживания населения Тюменской области «Центр медицинской и социальной реабилитации «Пышма», АУ СОН ТО «Центр медицинской и социальной реабилитации «Пышма».

1.7. Юридический адрес организации (учреждения) Тюменский район, 28-й км Ялуторовского тракта №8.

1.8. Основание для пользования объектом (оперативное управление, аренда, собственность): оперативное управление

1.9. Форма собственности (государственная, негосударственная): государственная

1.10. Территориальная принадлежность (федеральная, региональная, муниципальная): региональная

1.11. Вышестоящая организация (наименование): Департамент социального развития Тюменской области.

1.12. Адрес вышестоящей организации, другие координаты: 625048, г. Тюмень, ул. Республики, д. 83, корпус А.

2. Характеристика деятельности организации на объекте

2.1. Сфера деятельности (здравоохранение, образование, социальная защита, физическая культура и спорт, культура, связь и информация, транспорт, жилой фонд, потребительский рынок и сфера услуг, другое): социальная защита.

2.2. Виды оказываемых услуг: -предоставление социальных услуг населению;

-предоставление реабилитационных услуг населению (социальные, медицинские, психологические, профессиональные, педагогические);

-предоставление медико-социальных услуг;

-предоставление медицинских услуг;

- предоставление стационарных медицинских услуг;

-оказание амбулаторно-поликлинической помощи;

-оказание санаторно-курортной помощи, в том числе по путевке «Мать и дитя»;

-оказание консультативно-методической помощи по вопросам реабилитации инвалидов общественным, государственным и иным организациям, а также отдельным гражданам;

-оказание организационно-методической, научно-методической работы;

-организация профессиональной подготовки, обучения инвалидов;

-проведение региональных и межрегиональных мероприятий для граждан пожилого возраста и инвалидов, в том числе детей-инвалидов, детей с ослабленным здоровьем;

-взаимодействие с органами и организациями, в том числе научно-исследовательскими организациями, учреждениями социального обслуживания населения, по вопросам организации реабилитации инвалидов, детей-инвалидов, детей с ослабленным здоровьем;

-внедрение результатов научных исследований в области реабилитации в практику Автономного учреждения.

2.3. Форма оказания услуг (на объекте, с длительным пребыванием, в т.ч. проживанием, на дому, дистанционно): на объекте, с проживанием, дистанционно.

2.4. Категории обслуживаемого населения по возрасту (дети, взрослые трудоспособного возраста, пожилые; все возрастные категории): все возрастные категории.

2.5. Категории обслуживаемых инвалидов (К, О, С, Г, У): инвалиды с нарушениями опорно-двигательного аппарата, нарушениями зрения, нарушениями слуха, нарушениями умственного развития.

2.6. Плановая мощность: (посещаемость (количество обслуживаемых в день), вместимость, пропускная способность): 250 чел.

2.7. Участие в исполнении ИПРА инвалида, ребенка-инвалида (да, нет): да

3. Состояние доступности объекта

3.1. Путь следования к объекту пассажирским транспортом

(описать маршрут движения с использованием пассажирского транспорта) использование собственного пассажирского транспорта согласно утвержденному маршруту движения г. Тюмень – АУ СОН ТО «ЦМиСР Пышма» (автовокзал, ж\д вокзал, аэропорт); социальное такси;
наличие адаптированного пассажирского транспорта к объекту: да

3.2. Путь к объекту от ближайшей остановки пассажирского транспорта:

3.2.1 расстояние до объекта от остановки транспорта: 8000 м

3.2.2 время движения (пешком): 120 мин

3.2.3 наличие выделенного от проезжей части пешеходного пути (да, нет): нет

3.2.4 Перекрестки (нерегулируемые; регулируемые, со звуковой сигнализацией, таймером; нет): нерегулируемые; регулируемые.

3.2.5 Информация на пути следования к объекту: (акустическая, тактильная, визуальная; нет): визуальная

3.2.6 Перепады высоты на пути: (есть, нет): есть(железобетонные плиты).

3.3. Организация доступности объекта для МГН – форма обслуживания

№ п/п	Категория МГН (вид нарушения)	Вариант организации доступности объекта (формы обслуживания)*
1	Все категории МГН	ДУ
	<i>в том числе:</i>	
2	передвигающиеся на креслах-колясках	ВНД
3	с нарушениями опорно-двигательного аппарата	ДУ
4	с нарушениями зрения	ДУ
5	с нарушениями слуха	ДУ
6	с нарушениями умственного развития	А

* - указывается один из вариантов: «А», «Б», «ДУ», «ВНД»

3.4. Состояние доступности основных структурно-функциональных зон

№ п/п	Основные структурно-функциональные зоны	Состояние доступности, в том числе для основных категорий МГН
1	Территория, прилегающая к зданию (участок)	-
2	Вход (входы) в здание	ДЧ-И (К, Г, У); ДУ (О, С)

3	Путь (пути) движения внутри здания (в т. ч. пути эвакуации)	ДП-И (О, Г, У); ДЧ-И (С); ВНД (К)
4	Зона целевого назначения здания (целевого посещения объекта)	ДП-И (К, О, У); ДЧ-И (С); ДУ (Г)
5	Санитарно-гигиенические помещения	ДЧ-И (Г, У); ДУ (О, С); ВНД (К)
6	Система информации и связи (на всех зонах)	ДЧ-И (К, О, У); ДУ (С, Г)

** Указывается: ДП-В - доступно полностью всем; ДП-И (К, О, С, Г, У) – доступно полностью избирательно (указать категории инвалидов); ДЧ-В - доступно частично всем; ДЧ-И (К, О, С, Г, У) – доступно частично избирательно (указать категории инвалидов); ДУ - доступно условно, ВНД - недоступно

3.5. ИТОГОВОЕ ЗАКЛЮЧЕНИЕ о состоянии доступности ОСИ:

Общее состояние доступности объекта оценено: доступное полностью для инвалидов категории У (ДП-И (У)), доступное условно для инвалидов категории О,С,Г (ДУ (С)) и временно недоступно для инвалидов категории К (ВНД (К)).

4. Управленческое решение


4.1. Рекомендации по адаптации основных структурно-функциональных зон объекта

№ п/п	Основные структурно-функциональные зоны объекта	Рекомендации по адаптации объекта (виды работ)
1	Территория, прилегающая к зданию (участок)	-
2	Вход (входы) в здание	Текущий ремонт; организационные мероприятия
3	Путь (пути) движения внутри здания (в т. ч. пути эвакуации)	Текущий ремонт; организационные мероприятия; оказание ситуационной помощи
4	Зона целевого назначения здания (целевого посещения объекта)	Текущий ремонт
5	Санитарно-гигиенические помещения	Текущий ремонт; капитальный ремонт; организационные мероприятия
6	Система информации и связи (на всех зонах)	Текущий ремонт

5. Размещение информации на Карте доступности субъекта Российской Федерации согласовано:

Руководитель

АУ СОН ТО «Центр медицинской и социальной реабилитации «Пышма»


_____ А.А. Лузина

УТВЕРЖДАЮ:
Руководитель
АУ СОН ТО «Центр медицинской и
социальной реабилитации «Пышма»
А.А. Лузина
« 25 » сентября 2020 г.



**АКТ ОБСЛЕДОВАНИЯ
объекта социальной инфраструктуры
К ПАСПОРТУ ДОСТУПНОСТИ ОСИ
№ 31-Тмнрн**

Тюменский р-он.

«16» июля 2020г.

1. Общие сведения об объекте

1.1. Наименование (вид) объекта: АУ СОН ТО «Центр медицинской и социальной реабилитации «Пышма» (корпус грязелечебница).

1.2. Адрес объекта: Тюменский район, 28км. Ялutorовского тракта №8 строение 4.

1.3. Сведения о размещении объекта:

- отдельно стоящее здание 2 этажа, 1084,8 кв.м
- наличие прилегающего земельного участка (да, нет); да 60100 кв.м

1.4. Год постройки здания 1987г., последнего капитального ремонта 2007г.

1.5. Дата предстоящих плановых ремонтных работ: текущего 2021г.-2024г., капитального 2022г.-2024г..

1.6. Название организации (учреждения), (полное юридическое наименование – согласно Уставу, краткое наименование) Автономное учреждение социального обслуживания населения Тюменской области «Центр медицинской и социальной реабилитации «Пышма», АУ СОН ТО «Центр медицинской и социальной реабилитации «Пышма».

1.7. Юридический адрес организации (учреждения) Тюменский район, 28-й км Ялutorовского тракта №8.

2. Характеристика деятельности организации на объекте

2.1. Сфера деятельности (здравоохранение, образование, социальная защита, физическая культура и спорт, культура, связь и информация, транспорт, жилой фонд, потребительский рынок и сфера услуг, другое): социальная защита.

2.2. Виды оказываемых услуг: -предоставление социальных услуг населению;

-предоставление реабилитационных услуг населению (социальные, медицинские, психологические, профессиональные, педагогические);

-предоставление медико-социальных услуг;

- предоставление медицинских услуг;
- предоставление стационарных медицинских услуг;
- оказание амбулаторно-поликлинической помощи;
- оказание санаторно-курортной помощи, в том числе по путевке «Мать и дитя»;
- оказание консультативно-методической помощи по вопросам реабилитации инвалидов общественным, государственным и иным организациям, а также отдельным гражданам;
- оказание организационно-методической, научно-методической работы;
- организация профессиональной подготовки, обучения инвалидов;
- проведение региональных и межрегиональных мероприятий для граждан пожилого возраста и инвалидов, в том числе детей-инвалидов, детей с ослабленным здоровьем;
- взаимодействие с органами и организациями, в том числе научно-исследовательскими организациями, учреждениями социального обслуживания населения, по вопросам организации реабилитации инвалидов, детей-инвалидов, детей с ослабленным здоровьем;
- внедрение результатов научных исследований в области реабилитации в практику Автономного учреждения.

2.3. Форма оказания услуг (на объекте, с длительным пребыванием, в т. ч. проживанием, на дому, дистанционно): на объекте, с проживанием, дистанционно.

2.4. Категории обслуживаемого населения по возрасту (дети, взрослые трудоспособного возраста, пожилые; все возрастные категории): все возрастные категории.

2.5. Категории обслуживаемых инвалидов (К, О, С, Г, У): О,С,Г,У.

2.6. Плановая мощность: (посещаемость (количество обслуживаемых в день), вместимость, пропускная способность): 250 чел.

2.7. Участие в исполнении ИПРА инвалида, ребенка-инвалида (да, нет): да

3. Состояние доступности объекта

3.1. Путь следования к объекту пассажирским транспортом

(описать маршрут движения с использованием пассажирского транспорта) использование собственного пассажирского транспорта согласно утвержденному маршруту движения г. Тюмень – АУ СОН ТО «ЦМиСР Пышма» (автовокзал, ж\д вокзал, аэропорт); социальное такси;
наличие адаптированного пассажирского транспорта к объекту: да

3.2. Путь к объекту от ближайшей остановки пассажирского транспорта:

3.2.1 расстояние до объекта от остановки транспорта: 8000 м

3.2.2 время движения (пешком): 120 мин

3.2.3 наличие выделенного от проезжей части пешеходного пути (да, нет): нет

3.2.4 Перекрестки (нерегулируемые; регулируемые, со звуковой сигнализацией, таймером; нет): нерегулируемые; регулируемые.

3.2.5 Информация на пути следования к объекту: (акустическая, тактильная, визуальная; нет): визуальная

3.2.6 Перепады высоты на пути: (есть, нет): есть(железобетонные плиты).

3.3. Организация доступности объекта для МГН – форма обслуживания

№ п/п	Категория МГН (вид нарушения)	Вариант организации доступности объекта (формы обслуживания)*
1	Все категории МГН	ДУ
	<i>в том числе:</i>	
2	передвигающиеся на креслах-колясках	ВНД
3	с нарушениями опорно-двигательного аппарата	ДУ
4	с нарушениями зрения	ДУ
5	с нарушениями слуха	ДУ
6	с нарушениями умственного развития	А

* - указывается один из вариантов: «А», «Б», «ДУ», «ВНД»

3.4. Состояние доступности основных структурно-функциональных зон

№ п/п	Основные структурно-функциональные зоны	Состояние доступности, в том числе для основных категорий МГН
1	Территория, прилегающая к зданию (участок)	-
2	Вход (входы) в здание	ДЧ-И (К, Г, У); ДУ (О, С)
3	Путь (пути) движения внутри здания (в т. ч. пути эвакуации)	ДП-И (О, Г, У); ДЧ-И (С); ВНД (К)
4	Зона целевого назначения здания (целевого посещения объекта)	ДП-И (К, О, У); ДЧ-И (С); ДУ (Г)
5	Санитарно-гигиенические помещения	ДЧ-И (Г, У); ДУ (О, С); ВНД (К)
6	Система информации и связи (на всех зонах)	ДЧ-И (К, О, У); ДУ (С, Г)

** Указывается: ДП-В - доступно полностью всем; ДП-И (К, О, С, Г, У) – доступно полностью избирательно (указать категории инвалидов); ДЧ-В - доступно частично всем; ДЧ-И (К, О, С, Г, У) – доступно частично избирательно (указать категории инвалидов); ДУ - доступно условно, ВНД - недоступно

3.5. ИТОГОВОЕ ЗАКЛЮЧЕНИЕ о состоянии доступности ОСИ: Общее состояние доступности объекта оценено: доступное полностью

для инвалидов категории У (ДП-И (У)), доступное условно для инвалидов категории О,С,Г (ДУ (С)) и временно недоступно для инвалидов категории К (ВНД (К)).

4. Управленческое решение

4.1. Рекомендации по адаптации основных структурно-функциональных зон объекта

№ п/п	Основные структурно-функциональные зоны объекта	Рекомендации по адаптации объекта (виды работ)
1	Территория, прилегающая к зданию (участок)	-
2	Вход (входы) в здание	Текущий ремонт; организационные мероприятия
3	Путь (пути) движения внутри здания (в т. ч. пути эвакуации)	Текущий ремонт; организационные мероприятия; оказание ситуационной помощи
4	Зона целевого назначения здания (целевого посещения объекта)	Текущий ремонт
5	Санитарно-гигиенические помещения	Текущий ремонт; капитальный ремонт; организационные мероприятия
6	Система информации и связи (на всех зонах)	Текущий ремонт

4.2. Планируемые мероприятия, проводимые при текущем ремонте

№ п/п	Основные структурно-функциональные зоны объекта	Работы по адаптации объекта
1	Территория, прилегающая к зданию (участок)	-
2	Вход (входы) в здание	На проступи краевых ступеней наружной лестницы нанести контрастные противоскользящие полосы 1-2шт. шириной 0,08-0,1м на расстоянии 3-4см от края проступи; необходимо установить предупреждающую тактильную плитку с высотой рифов не более 5 мм от поверхности пола при укладке, глубиной 0,5м-0,6м на расстоянии 0,3м от внешнего края проступи верхней и нижней ступени наружной лестницы; установить подступенки на наружной лестнице; установить боковые бортики на ступенях лестницы высотой не менее 0,02м; установить кнопку вызова сотрудника центра возле наружной лестницы; установить информационную табличку с надписью (вход в корпус для инвалидов колясочников осуществляется через спальный корпус); установить предупреждающую тактильную полосу перед дверьми на расстоянии 0,3м, если дверь открывается по ходу движению и на расстоянии ширины полотна двери от плоскости дверного полотна, если дверь открывается навстречу движению; продублировать информацию о

		<p>наименовании корпуса шрифтом Брайля и разместить со стороны дверной ручки на высоте от 1,2м до 1,6м от пола и на расстоянии 10-50 см от края двери; контрастное выделение ручек входной двери; контрастное выделение дверного контура, дверных ручек тамбура</p>
3	<p>Путь (пути) движения внутри здания (в т. ч. пути эвакуации)</p>	<p>Установить по коридору центра информационные знаки, средства отображения информации знаковые для инвалидов (пиктограммы); необходимо установить предупреждающую тактильную плитку с высотой рифов не более 4 мм от поверхности пола при укладке, глубиной 0,5м-0,6м на расстоянии 0,3м от внешнего края проступи верхней и нижней ступени внутренней лестницы перехода в медицинский, спальный корпуса; обеспечить доступ на второй этаж для инвалидов-колясочников с помощью мобильного подъемника; контрастное выделение дверных наличников и ручек дверей ведущих к лестничным площадкам и к переходу в медицинский, спальный корпуса</p>
4	<p>Зона целевого назначения здания (целевого посещения объекта)</p>	<p>Продублировать информацию о помещениях шрифтом Брайля и разместить со стороны дверной ручки на высоте от 1,2м до 1,6м от пола и на расстоянии 10-50 см от края двери; контрастное выделение дверных ручек кабинетов; оборудовать зону приема посетителей на посту дежурной медсестры системой усиления звука (например индукционной панелью «Исток А2») для общения со слабослышащими посетителями</p>
5	<p>Санитарно-гигиенические помещения</p>	<p>Установить информацию (туалет) на контрастном фоне и продублировать шрифтом Брайля и разместить со стороны дверной ручки на расстоянии 10-50 см от края двери на высоте от 1,2м до 1,6м от пола; установить тревожную кнопку вызова сотрудника центра в туалетных комнатах на высоте от 0,85г-1,1м от уровня пола и обозначить соответствующей пиктограммой; установить держатели для костылей, трости; установить поручни рядом с раковинами и унитазами; установить краны подачи холодной и горячей воды с рычажной рукояткой или сенсорного типа; установить держатель для костылей, трости в душевой; положить противоскользящие коврики рядом с душевой; оборудовать душевую переносным или стационарным сиденьем, высотой не более 0,5м; установить тревожную кнопку вызова сотрудника с рельефно-графической табличкой на высоте 0,85м-1,1м от уровня пола; установить поручень в душевой; установить кран подачи холодной и горячей воды душевой с рычажной рукояткой или сенсорного типа</p>
6	<p>Система информации и связи (на всех зонах)</p>	<p>Установить в центре информационные знаки, средства отображения информации знаковые для инвалидов (пиктограммы); установить информацию о помещениях на контрастном фоне; оборудовать зону приема посетителей на посту дежурной медсестры системой усиления звука (например индукционной панелью «Исток А2») для общения со слабослышащими посетителями; обустройство объекта тактильными средствами информации</p>

4.3. Планируемые мероприятия, проводимые при капитальном ремонте

№ п/п	Основные структурно-функциональные зоны объекта	Работы по адаптации объекта
1	Территория, прилегающая к зданию (участок)	-
2	Вход (входы) в здание	-
3	Путь (пути) движения внутри здания (в т. ч. пути эвакуации)	-
4	Зона целевого назначения здания (целевого посещения объекта)	-
5	Санитарно-гигиенические помещения	Довести габариты туалетной кабины (хотя бы одной) до требуемых параметров (Г, Ш), (2,2;1,65) и предусмотреть сбоку от унитаза пространство шириной не менее 0,8м для размещения кресла-коляски; опустить поддон в душевой кабине на высоту не более 14мм от пола или предусмотреть альтернативное решение
6	Система информации и связи (на всех зонах)	-

4.4. Ожидаемый результат (по состоянию доступности) после выполнения работ по адаптации: реализация запланированных мероприятий позволит получить полную доступность зон для инвалидов категорий О, Г, У (ДП-И (О,Г,У)), доступное частично для категории инвалидов С (ДЧ-И (С)) и доступное условно для категории инвалидов К (ДУ (К)) при условии если сотрудники отвечающие за оказание ситуационной помощи прошли обучение.

4.5. Для принятия решения требуется, не требуется (нужное подчеркнуть): согласование с общественными организациями инвалидов;

4.6. Информация будет размещена на Карте доступности субъекта Российской Федерации ИС «Доступная среда»

https://gis.72to.ru/orbimap/public_map/geoportal72/osi/#68.344326,57.961423/7/

(наименование сайта, портала)

4.7. Все работы по адаптации объекта необходимо выполнять в соответствии с СП 59.13330.2016 Доступность зданий и сооружений для маломобильных групп населения, ГОСТ Р 52875-2018 Указатели тактильные наземные для инвалидов по зрению. Технические требования, ГОСТ Р 52131-2003 Средства отображения информации знаковые для инвалидов. Технические требования, ГОСТ Р 51261-2017 Устройства опорные стационарные реабилитационные. Типы и технические требования.

5. Особые отметки

ПРИЛОЖЕНИЯ:

Результаты обследования:

- | | |
|--|----------------|
| 1. Территории, прилегающей к объекту | на <u>1</u> л. |
| 2. Входа (входов) в здание | на <u>3</u> л. |
| 3. Путей движения в здании | на <u>2</u> л. |
| 4. Зоны целевого назначения объекта | на <u>2</u> л. |
| 5. Санитарно-гигиенических помещений | на <u>3</u> л. |
| 6. Системы информации (и связи) на объекте | на <u>2</u> л. |

Результаты фотофиксации на объекте: есть на 5 л.
Поэтажные планы, паспорт БТИ: да на 1 л.
Экспликация к поэтажному плану строения: да на 1 л.
Другое (в том числе дополнительная информация о путях движения к объекту):

Руководитель рабочей группы:

Заместитель директора по общим вопросам АУ
СОН ТО «Областной центр реабилитации
инвалидов»

С.В. Логинов 

Члены рабочей группы:

Главный специалист службы по обеспечению
доступной среды АУ СОН ТО «Областной
центр реабилитации инвалидов»

А.В. Ушаков 

Ведущий специалист службы по обеспечению
доступной среды АУ СОН ТО «Областной
центр реабилитации инвалидов»

Е.Л. Новицкая 

В том числе:

Представитель Тюменской областной
организации Общероссийской общественной
организации инвалидов «Всероссийского
ордена Трудового Красного Знамени общества
слепых»

А.А. Алиев 

Представитель организации, расположенной на
объекте: Главный специалист по реабилитации
инвалидов АУ СОН ТО «Центр медицинской и
социальной реабилитации «Пышма»

Л.М. Гарифуллина 

Приложение № 1
к акту обследования ОСИ к паспорту доступности ОСИ № 31-Тмрн
от 16 июля 2020г.

I. Результаты обследования:

1. Территории, прилегающей к зданию (участка)

Зона «Территория, прилегающая к зданию» обследована в рамках составления акта обследования № 30-Тмрн. АУ СОН ТО «Центр медицинской и социальной реабилитации «Пышма» (спальный корпус на 100 мест) от 16 июля 2020 года. Результаты обследования и присвоенный уровень доступности зоны отражен в Паспорте доступности объекта № 30-Тмрн (АУ СОН ТО «Центр медицинской и социальной реабилитации «Пышма» (спальный корпус на 100 мест)).

Приложение № 2
к акту обследования ОСИ к паспорту доступности ОСИ № 31-Тмнрн
от 16 июля 2020г.

**I. Результаты обследований:
2. Входа (входов) в здание**

№ п/п	Наименование функционально планировочного элемента	Наличие элемента			Выявленные нарушения и замечания		Работы по адаптации объекта	
		Есть/нет	№ на плане	№ на фото	Содержание	Значимость для инвалида (категория)	Содержание	Виды работ
2.1	Лестница (наружная)	есть		1, 3	Отсутствует тактильная лестницей; контрастное выделение краевых ступеней лестницы; марш выполнен без подступенок; боковые бортики на ступенях лестницы; вызова сотрудника	О, С, Г, У	На проступи краевых ступеней наружной лестницы нанести контрастные противоскользящие полосы 1-2шт. шириной 0,08-0,1м на расстоянии 3-4см от края проступи; установить предупреждающую тактильную плитку с высотой рифов не более 5 мм от поверхности пола при укладке, глубиной 0,5м-0,6м на расстоянии 0,3м от внешнего края проступи верхней и нижней ступени наружной лестницы; установить подступенки на наружной лестнице; установить боковые бортики на ступенях лестницы высотой не менее 0,02м; установить кнопку вызова сотрудника центра возле наружной лестницы	Текущий ремонт

2.2	Пандус (наружный)	нет			Отсутствует пандус	К, О	Установить информационную табличку с надписью (вход в корпус для инвалидов колясочников осуществляется через спальный корпус)	Организационные мероприятия
2.3	Входная площадка (перед дверью)	есть	2		Перед входной дверью отсутствует предупреждающая тактильная полоса; информационная вывеска с наименованием корпуса не продублирована шрифтом Брайля	С	Установить предупреждающую тактильную полосу перед дверьми на расстоянии 0,3м, если дверь открывается по ходу движения и на расстоянии ширины полотна двери от плоскости дверного полотна, если дверь открывается навстречу движению; продублировать информацию о наименовании корпуса шрифтом Брайля и разместить со стороны дверной ручки на высоте от 1,2м до 1,6м от пола и на расстоянии 10-50 см от края двери	Текущий ремонт
2.4	Дверь (входная)	есть	4 2		Отсутствует контрастное выделение дверных ручек	С	Контрастное выделение ручек входной двери	Текущий ремонт
2.5	Тамбур	есть	5	1	Отсутствует контрастное выделение дверного контура, дверных ручек	С	Контрастное выделение дверного контура, дверных ручек тамбура	Текущий ремонт
	ОБЩИЕ требования к зоне							

II. Заключение по зоне:

Наименование структурно-функциональной зоны	Состояние доступности (к пункту 3.4 Акта обследования ОСИ)	Приложение		Рекомендации по адаптации (к пункту 4.1 Акта обследования ОСИ)
		№ на плане	№ на фото	
Вход (входы) в здание	ДЧ-И (К, Г, У); ДУ (О, С)	1	1-5	Работы по адаптации объекта для обеспечения доступности зоны для инвалидов и других МГН запланированы в капитальный и текущий ремонт

Комментарий к заключению: Состояние доступности структурно-функциональной зоны оценено как доступное частично для категории инвалидов К, Г и У (ДЧ-И (К, Г, У)), доступное условно для инвалидов категории О, С (ДУ (О, С)). Реализация запланированных мероприятий позволит получить полную доступность зоны для всех категорий инвалидов (ДП-В).

I. Результаты обследования:
3. Пути (путей) движения внутри здания (в т. ч. путей эвакуации)

№ п/п	Наименование функционально планировочного элемента	Наличие элемента			Выявленные нарушения и замечания		Работы по адаптации объекта	
		Есть/нет	№ на плане	№ на фото	Содержание	Значимость для инвалида (категория)	Содержание	Виды работ
3.1	Коридор, вестибюль	есть	1 эт. 2,20; 2 эт. 1,2,20	6-8,11; 28,29, 37,39,41	В неполном объеме установлены информационные указатели	С	Установить по коридору центра информационные знаки, средства отображения информации знаковые для инвалидов (пиктограммы)	Текущий ремонт
3.2	Лестница	есть	22-26, 40		Отсутствует тактильная плитка перед лестницей в переходе	С	Необходимо установить предупреждающую тактильную плитку с высотой рифов не более 4 мм от поверхности пола при укладке, глубиной 0,5м-0,6м на расстоянии 0,3м от внешнего края проступи верхней и нижней ступени внутренней лестницы перехода в медицинский, спальный корпуса	Текущий ремонт
3.3	Пандус	нет			-		-	
3.4	Лифт пассажирский (или подъемник)	нет			Отсутствует доступ для инвалида-колясочника с первого на второй этаж	К	Обеспечить доступ на второй этаж для инвалидов-колясочников с помощью мобильного подъемника	Организационные мероприятия; ситуационная помощь

3.5	Дверь	есть		21,27,38	Отсутствует выделение дверных ручек; высокий дверной порог	контрастное выделение дверных наличников, ручек; высокий дверной порог	С	Контрастное выделение дверных наличников и ручек к ведущим площадкам и к переходу в медицинский, спальный корпуса	Текущий ремонт
3.6	Пути эвакуации (в т. ч. зоны безопасности)	нет			-			-	
	Общие требования к зоне								

II. Заключение по зоне:

Наименование структурно-функциональной зоны	Состояние доступности (к пункту 3.4 Акта обследования ОСИ)	Приложение		Рекомендации по адаптации (к пункту 4.1 Акта обследования ОСИ)
		№ на плане	№ на фото	
Пути движения внутри здания (в т. ч. пути эвакуации)	ДП-И (О, Г, У); ДЧ-И (С); ВНД (К)	1эт. 2,20; 2эт. 1,2,20	6-8,11,21-29, 37-41	Работы по адаптации объекта для обеспечения доступности зоны для инвалидов и других МГН запланированы в текущий ремонт

Комментарий к заключению: Состояние доступности структурно-функциональной зоны оценено как доступное полностью для инвалидов категории О, Г, У (ДП-И (О,Г,У)), доступное частично для инвалидов категории С (ДЧ-И (С)) и временно недоступное для инвалидов категории К (ВНД (К)). Реализация запланированных мероприятий позволит получить полную доступность зоны для инвалидов категорий О,Г,У (ДП-И (О,Г,У)), доступное частично для категории инвалидов С (ДЧ-И (С)) и доступное условно для категории инвалидов К (ДУ (К)).

I. Результаты обследования:
4.Зоны целевого назначения здания (целевого посещения объекта)
Вариант I

№ п/п	Наименование функционально планировочного элемента	Наличие элемента			Выявленные нарушения и замечания		Работы по адаптации объекта	
		Есть/нет	№ на плане	№ на фото	Содержание	Значимость для инвалида (категория)	Содержание	Виды работ
4.1	Кабинетная форма обслуживания	есть	1эт. 21-25,15,17; 2эт. 14-17	9,12-17,20; 34-36	Информация о помещении не продублирована шрифтом Брайля; отсутствует контрастное выделение дверных ручек	С	Продублировать информацию о помещениях шрифтом Брайля и разместить со стороны дверной ручки на высоте от 1,2м до 1,6м от пола и на расстоянии 10-50 см от края двери; контрастное выделение дверных ручек кабинетов	Текущий ремонт
4.2	Зальная форма обслуживания	нет			-		-	
4.3	Прилабочная форма обслуживания	есть		10	Дежурная медсестра: отсутствует система усиления звука	Г	Оборудовать зону приема посетителей на посту дежурной медсестры системой усиления звука (например индукционной панелью «Исток А2») для общения со слабослышащими посетителями	Организационные мероприятия
4.4	Форма обслуживания с перемещением по маршруту	нет			-		-	

4.5	Кабина Индивидуального обслуживания	нет							
	ОБЩИЕ требования к зоне								

На предмет целесообразности и нормативно - технически правильного размещения тактильной информации на путях движения МГН на объекте нужно обратиться во Всероссийское общество слепых.

На предмет целесообразности установки индукционных приборов на объекте для МГН необходимо обратиться во Всероссийское общество глухих.

II. Заключение по зоне:

Наименование структурно-функциональной зоны	Состояние доступности (к пункту 3.4 Акта обследования ОСИ)	Приложение		Рекомендации по адаптации (к пункту 4.1 Акта обследования ОСИ)
		№ на плане	№ на фото	
Зоны целевого назначения здания (целевого посещения объекта)	ДП-И (К, О, У); ДЧ-И (С); ДУ (Г)	1эт. 21-25,15,17; 2эт. 14-17	9,10,12-17,20; 34-36	Работы по адаптации объекта для обеспечения доступности зоны для инвалидов и других МГН запланированы в текущем ремонте

Комментарий к заключению: Состояние доступности структурно-функциональной зоны оценено как доступное полностью для инвалидов категории К,О,У (ДП-И (К,О,У)), доступное частично для инвалидов категории С (ДЧ-И (С)) и доступное условно для инвалидов категории Г (ДУ (Г)). Реализация запланированных мероприятий позволит получить полную доступность зоны для всех категорий инвалидов (ДП-В).

**I. Результаты обследования:
5.Санитарно-гигиенических помещений**

№ п/п	Наименование функционально планировочного элемента	Наличие элемента			Выявленные нарушения и замечания		Работы по адаптации объекта	
		Есть/нет	№ на плане	№ на фото	Содержание	Значимость для инвалида (категория)	Содержание	Виды работ
5.1	Туалетная комната	есть	1эт. 16,10-14; 2эт. 3-7	18,19; 30-33	Отсутствует информация о помещениях; туалетной кабины не удовлетворяют требования; отсутствуют тревожные кнопки вызова сотрудника центра; отсутствуют держатели для костылей, трости; использование барашкового типа крана подачи горячей и холодной воды; отсутствуют поручни рядом с унитазом и раковиной	все	Установить информацию (туалет) на контрастном фоне и продублировать шрифтом Брайля и разместить со стороны дверной ручки на расстоянии 10-50 см от края двери на высоте от 1,2м до 1,6м от пола; установить тревожную кнопку вызова сотрудника центра в туалетных комнатах на высоте от 0,85г-1,1м от уровня пола и обозначить соответствующей пиктограммой; установить держатели для костылей, трости; установить поручни рядом с раковинами и унитазами; установить краны подачи холодной и горячей воды с рычажной ручкой или сенсорного типа	Текущий ремонт

	Довести габариты туалетной кабины (хотя бы одной) до требуемых параметров (Г, Ш), (2,2;1,65) и предусмотреть сбоку от унитаза пространство шириной не менее 0,8м для размещения кресла-коляски	Капитальный ремонт		
5.2	Душевая/ванная комната	есть	16 16	все
		Отсутствуют держатель для костылей, трости; отсутствует противоскользящий коврик; отсутствует переносное сиденье; отсутствует тревожная кнопка вызова сотрудника центра; высота поддона превышает допустимые значения; отсутствует поручень рядом с душевой; использование барашкового типа крана подачи горячей и холодной воды	16 16	Установить держатель для костылей, трости в душевой; положить противоскользящие коврики рядом с душевой; оборудовать душевую переносным или стационарным сиденьем, высотой не более 0,5м; установить тревожную кнопку вызова сотрудника с рельефно-графической табличкой на высоте 0,85м-1,1м от уровня пола; установить поручень в душевой; установить кран подачи холодной и горячей воды душевой с рычажной рукояткой или сенсорного типа
5.3	Бытовая комната (гардеробная)	есть	7	Опустить поддон в душевой кабине на высоту не более 14мм от пола или предусмотреть альтернативное решение
	ОБЩИЕ требования к зоне			Капитальный ремонт; организационное мероприятие

II. Заключение по зоне:

Наименование структурно-функциональной зоны	Состояние доступности (к пункту 3.4 Акта обследования ОСИ)	Приложение		Рекомендации по адаптации (к пункту 4.1 Акта обследования ОСИ)
		№ на плане	№ на фото	
Санитарно – гигиенические помещения	ДЧ-И (Г, У); ДУ (О, С); ВНД (К)	1эт. 16,10-14; 2эт. 3-7	7, 18, 19; 30-33	Работы по адаптации объекта для обеспечения доступности зоны для инвалидов и других МГН запланированы в капитальном и текущем ремонте

Комментарий к заключению: Состояние доступности структурно-функциональной зоны оценено как доступное частично для категории инвалидов Г, У (ДЧ-И (Г, У)), доступное условно для инвалидов категории О, С (ДУ (О, С)) и временно не доступное для инвалидов категории К (ВНД (К)). Реализация запланированных мероприятий позволит получить полную доступность зоны для всех категорий инвалидов (ДП-В).

I. Результаты обследования:
6. Системы информации на объекте

№ п/п	Наименование функционально планировочного элемента	Наличие элемента			Выявленные нарушения и замечания		Работы по адаптации объекта	
		ЕСТЬ/НЕТ	№ на плане	№ фото	Содержание	Значимость для инвалида (категория)	Содержание	Виды работ
6.1	Визуальные средства	есть		34	В неполном объеме установлены информационные указатели; информация о помещениях установлена не везде	все	Установить в центре информационные знаки, средства отображения информации для инвалидов (пиктограммы); установить информацию о помещениях на контрастном фоне	Текущий ремонт
6.2	Акустические средства	нет			Отсутствие акустических средств информации на объекте	Г	Оборудовать зону приема посетителей на посту дежурной медсестры системой усиления звука (например индукционной панелью «Исток А2») для общения со слабослышащими посетителями	Организационные мероприятия
6.3	Тактильные средства	есть		∞	Отсутствие тактильно-предупреждающих, а также рельефно-точечных и рельефно-графических средств информации на объекте	С	Обустройство объекта средствами информации	Текущий ремонт
	ОБЩИЕ требования к зоне							

II. Заключение по зоне:

Наименование структурно-функциональной зоны	Состояние доступности (к пункту 3.4 Акта обследования ОСИ)	Приложение		Рекомендации по адаптации (к пункту 4.1 Акта обследования ОСИ)
		№ на плане	№ на фото	
Системы информации на объекте	ДЧ-И (К, О, У); ДУ (С, Г)		8,34	Работы по адаптации объекта для обеспечения доступности зоны для инвалидов и других МГН запланированы в текущий и ремонт

Комментарий к заключению: Состояние доступности структурно-функциональной зоны оценено как доступное полностью для инвалидов категории К, О и У (ДЧ-И (К, О, У)) и доступное условно для инвалидов категории С, Г (ДУ (С, Г)). Реализация запланированных мероприятий позволит получить полную доступность зоны для всех категорий инвалидов (ДП-В).

**ФОТООТЧЕТ №2 от 16 июля 2020г.
ПО ОБСЛЕДОВАНИЮ ЗДАНИЯ
АУ СОН ТО «Центр медицинской и социальной реабилитации «Пышма»
Тюменский район, 28км. Ялуторовского тракта №8 строение № 4**



Фото №1



Фото №2

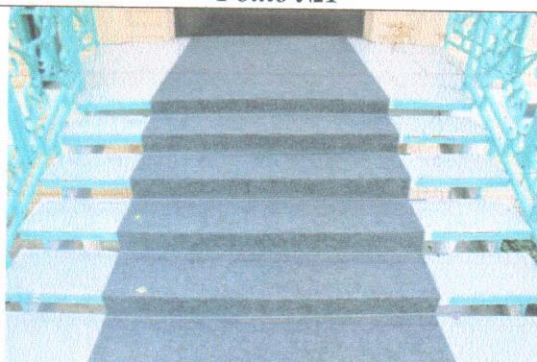


Фото №3



Фото №4



Фото №5



Фото №6



Фото №7

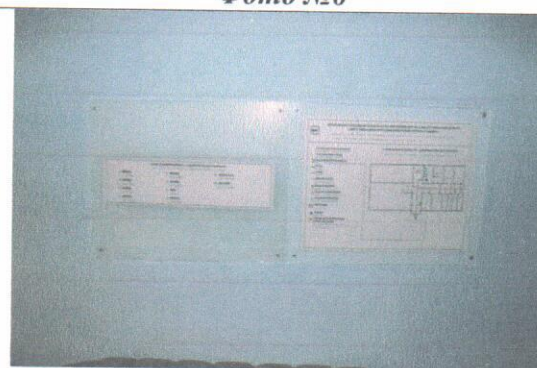


Фото №8



Фото №9

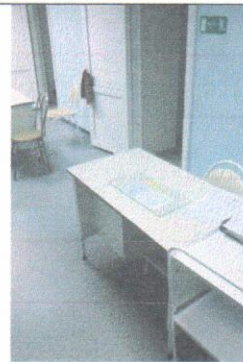


Фото №10



Фото №11



Фото №12

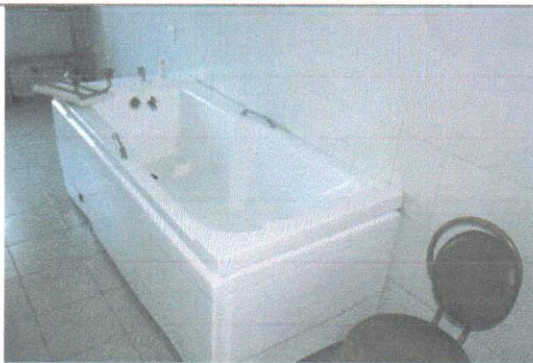


Фото №13



Фото №14

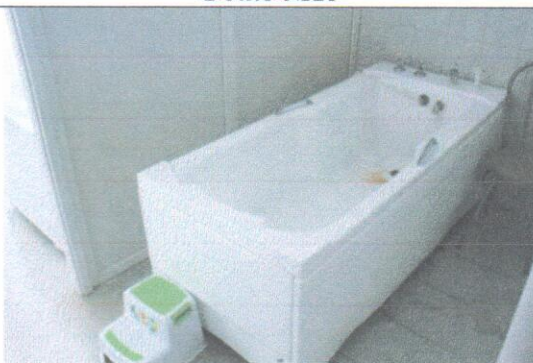


Фото №15



Фото №16

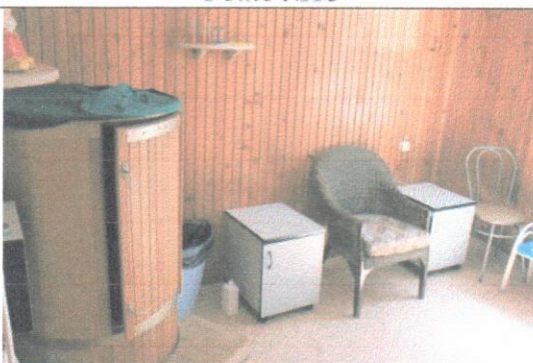


Фото №17

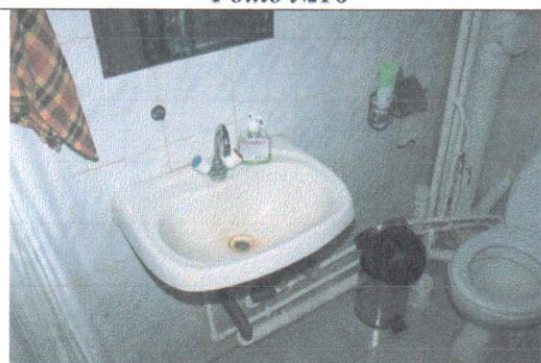


Фото №18

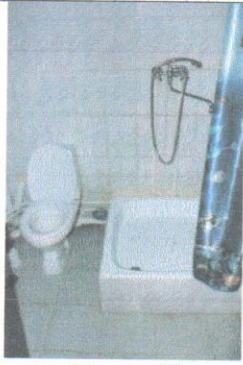


Фото №19



Фото №20



Фото №21



Фото №22

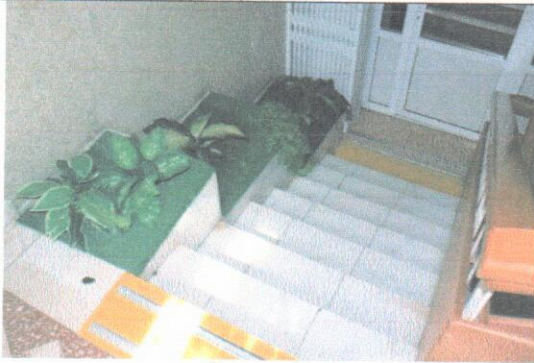


Фото №23



Фото №24



Фото №25

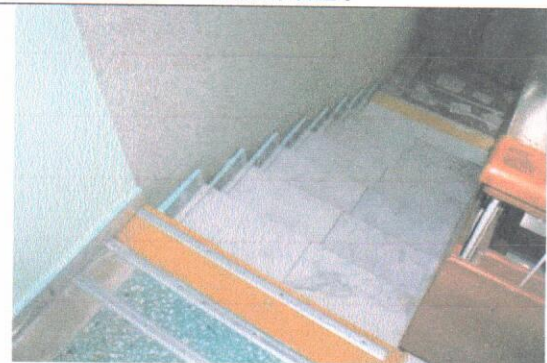


Фото №26



Фото №27

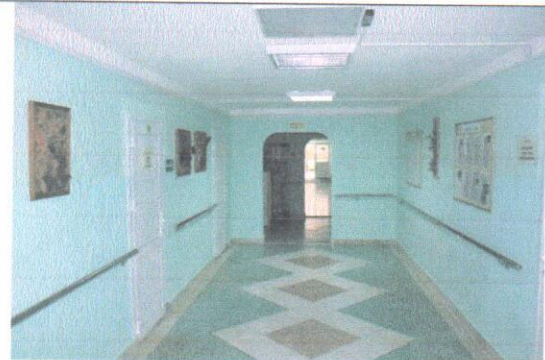


Фото №28

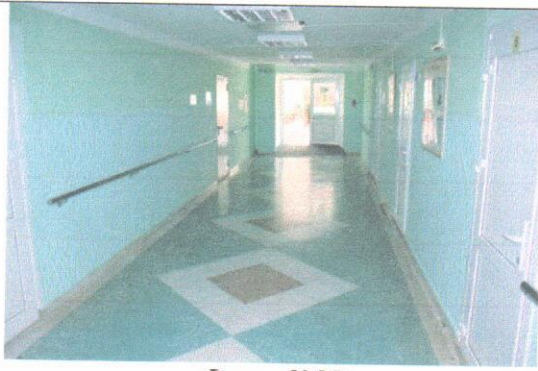


Фото №29



Фото №30



Фото №31



Фото №32



Фото №33



Фото №34



Фото №35



Фото №36

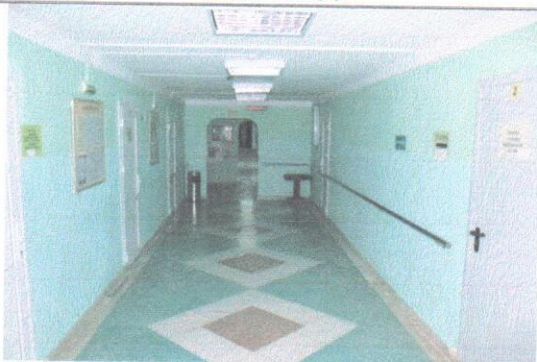


Фото №37



Фото №38



Фото №39



Фото №40

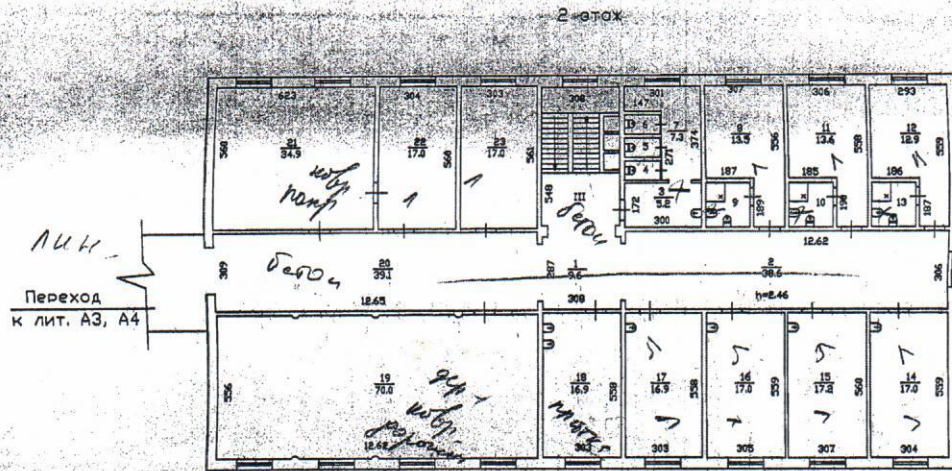


Фото №41

Томенская область
Район Тюменский

План

28 км. Ялуторовского тракта N 8,
Строение 4



ЭКСПЛИКАЦИЯ

к поэтажному плану строения

расположенного в городе (поселок): 28 км. Ялutorовского тракта № 8, строение 4

Дата записи и литеры по плану	Этаж	№ помещения (квартиры) и пр.	Номер по плану строения	Назначение частей помещения	Площадь по внутреннему обмеру в кв.м., в т.ч. предназначенная для грязелечебницы				Высота помещений по внутреннему обмеру	Примечания: самовольно возведенная или самовольно переоборудованная площадь в кв.м.
					общая	основная	вспомог. (подсоб.)	прочая		
1	2	3	4	5	6	7	8	9	10	11
A5	2		16	Основное	17,0	17,0			2,46	
			17	Основное	16,9	16,9				
			18	Основное	16,9	16,9				
			19	Спорт зал	70,0	70,0				
			20	Коридор	39,1		39,1			
			21	Основное	34,9	34,9				
			22	Основное	17,0	17,0				
			23	Основное	17,0	17,0				
				Итого по II этажу:	376,0	263,9	112,1			
				Итого по I и по II этажу:	743,9	481,3	262,6			
A5	Цокольный этаж		1	Коридор	14,0		14,0		2,34	
			2	Коридор	28,7		28,7			
			3	Вспомогательное	16,3		16,3			
			4	Вспомогательное	17,0		17,0			
			5	Вспомогательное	16,8		16,8			
			6	Вспомогательное	17,4		17,4			
			7	Коридор	9,6		9,6			
			8	Вспомогательное	17,0		17,0			
			9	Вспомогательное	36,1		36,1			
			10	Вспомогательное	16,9		16,9			
			11	Вспомогательное	17,5		17,5			
			12	Вспомогательное	26,8		26,8			
			13	Вспомогательное	9,5		9,5			
			14	Коридор	29,3		29,3			
			15	Вспомогательное	17,1		17,1			
			16	Основное	17,1	17,1				
			17	Основное	17,2	17,2				
			18	Вспомогательное	5,2		5,2			
			19	Вспомогательное	11,4		11,4			
				Итого по цокольному этажу:	340,9	34,3	306,6			
				Всего:	1084,8	515,6	569,2			
A5			I	Лестничная клетка	13,2					
	1		II	Лестничная клетка	16,9					
	2		III	Лестничная клетка	16,9					
				Итого :	47,0					

